

SERVIZIO SANITARIO REGIONALE
EMILIA-ROMAGNA
Azienda Ospedaliero - Universitaria di Ferrara



UNIVERSITÀ
DEGLI STUDI
DI FERRARA
- EX LABORE FRUCTUS -

ДЕПАРТАМЕНТ РЕПРОДУКЦИЙ И РОСТА

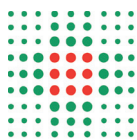
Отделение НЕОНАТОЛОГИЙ И НЕОНАТАЛЬНОЙ ИНТЕНСИВНОЙ ТЕРАПИЙ

Директор: врач Жиаппаоло Гарани

СБОР МАТЕРИНСКОГО МОЛОКА В ДОМАШНИХ УСЛОВИЯХ



**Необходимые правила соблюдения
для мам детей госпитализированных
в Отделений Неонатологии**



Уважаемая Госпожа,

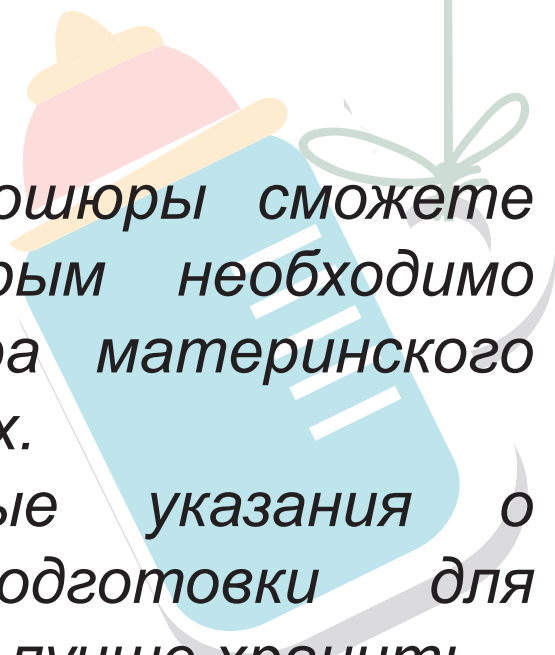
На страницах данной брошюры сможете найти правила к которым необходимо придерживаться для сбора материнского молока в домашних условиях.

Найдёте все письменные указания о правильном способе подготовки для донорства молока и как его лучше хранить.

А также, вам объяснят как приготовить сухое молоко «формула детства».

В итоге, на последней странице данной книжечки будут сформулированы все необходимые координаты для того чтобы связаться с «Неонатологией и Неонатальной Интенсивной Терапией».(ТИН)

По любому вопросу или сомнению, профессионалы будут в вашем распоряжении.





СБОР МАТЕРИНСКОГО МОЛОКА В ДОМАШНИХ УСЛОВИЯХ (1 ИЗ 2)

Мамы госпитализированных детей могут собрать молоко в домашних условиях используя одноразовую бутылочку выданную в отделений. После приготовления всего необходимого для молокоотсоса необходимо:

Тщательно вымыть руки и грудь. Особенно соски необходимо промыть проточной водой или марлей пропитанной водой; на самом деле дезинфицирующие средства не эффективны в той же самой воде.

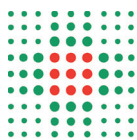
После каждого сбора необходимо хорошо закрыть

бутылочку, охладить в воде из под крана и поставить сразу в самую холодную часть холодильника (внизу, далеко от дверьцы). Рекомендуется хранение молока в холодильнике не более 24 часов. После чего необходимо поставить контейнер в морозилку.

Соблюдая необходимые гигиенические меры предосторожности и держа

ёмкость всегда в холодной части холодильника , между одним и другим сборами, можно добавить молоко в ту же самую бутылочку (не более 100 мл).





СБОР МАТЕРИНСКОГО МОЛОКА В ДОМАШНИХ УСЛОВИЯХ (2 ИЗ 2)

Для сохранения без изменений нутриционных характеристик молока желательно принести его в Отделение в течении 24 часов после сбора.

Домашнее материнское молоко необходимо принести в термическом контейнере. Во внутрь необходимо положить «охладительные пакеты» для поддержки самой низкой температуры.

На самом деле Отделение не допускает материнское молоко транспортируемое в неподходящем контейнере.

На бутылочке с материнским молоком необходимо написать:

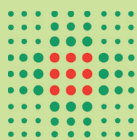
- фамилию малыша;
- число и надпись «С ДОМА»-
“DA CASA” если возможно написать перманентным маркером чтобы не стёрлась надпись.



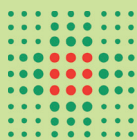
В случае если невозможно принести в Отделение молоко в течении 24 часов от сбора, молоко будет необходимо хранить аккуратно в морозилке(-18° до -20°C), подальше от пищевых продуктов и в зоне которая не подвергнута перепадам температуры. Длительность хранения может продолжаться в течении 6 месяцев от сбора. Поэтому , очень важно записать на бутылочке дату сбора молока.

Молоко принесённое в Отделение будет пастеризованно перед использованием.

Когда малыша выпишут из больницы можете использовать молоко из морозилки медленно разморозив его в холодильном отсеке, или при комнатной температуре или «баин-мариe».Количество молока которое не используйте больше не употребляется и не может быть сохранено.



5 шагов для соблюдения для откачивания молока для твоего малыша



ПОМОЙТЕ РУКИ и
грудь
обычным мылом

Сушите используя
одноразовые
салфетки

Очистите грудь
дистиллированной
водой

ПЕРВЫЙ
ШАГ



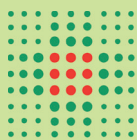
Возьми используя
дезинфицирующее
средство верхнее
кольцо контейнера

Сполосни кольцо
в воде из умывальника

Сполосни и после
использования

Возьми стерильную
бутылочку

ШАГ 2



Закрути хорошо
верхнее кольцо
к бутылочке и
соедини к нему
прозрачную трубочку

Включи молокоотсос

Настрой нужное
тебе давление

Прислони верхнее
кольцо к груди
и начни
выкачивание
молока.
Примерно 15
минут на
каждую грудь.

ШАГ 3



КОГДА ИСПОЛЬЗУЕШЬ МОЛОКООТСОС:

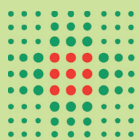
Только позитивные мысли

Расслабься

Мобильный телефон?

Ты грязный,
не прикасаюсь!

ШАГ 4



После использования
молокоотсоса закрой
бутылочку пробкой и
напиши на этикетке
которую приклеишь:

ИМЯ МАЛЫША
ДАТУ И ВРЕМЯ СБОРА

Положи бутылочку
в холодильник

ШАГ 5



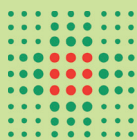
В холодильнике
48 часов

Как хранить
твое молоко

6 месяцев в
морозильной
камере



в Температуре
окружающей
среды- 1 час



СОВЕТЫ ДЛЯ ТОГО ЧТОБЫ ИМЕТЬ МНОГО ХОРОШЕГО МОЛОКА

Стимулировать
грудь
каждые 3 часа



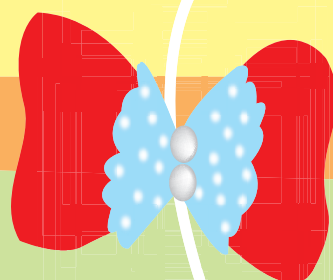
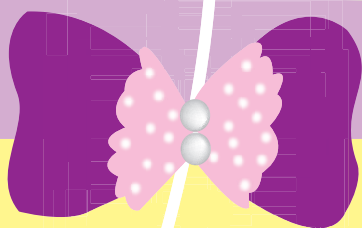
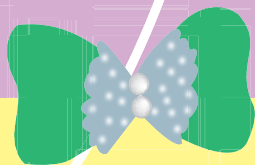
Никакого
алкоголя
Никаких возбуждающих
напитков



здоровая
пища



Личная
гигиена





ПРИГОТОВЛЕНИЕ СУХОВО МОЛОКА

Гигиена и безопасность использования сухого молока сформулированного для детства.

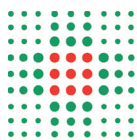
Детское сухое молоко это нестерильный продукт (в отличие от житкого молока, который является стерильным из-за технологической обработки проведённой перед выставлением на продажу)и после ре-идратаций (то есть когда переходит из смеси в житкость) может содержать вредные для здоровья малыша микроорганизмы.

В момент перехода от порошка в житкость очень важно соблюдать некоторые примеры гигиены которые можете найти на последующих страницах.

Приготовить только порцию небходимую для кормления, избегая приготвление заранее других порций. В случае необходимости можно приготовить максимум 1 или 2 порций дополнительно; но, приготовленное молоко необходимо сразу охладить в ёмкости с холодной водой или со льдом и последовательно хранить от 12 до 24 часов максимум в холодильнике.

Не оставлять при комнатной температуре восстановленное молоко.

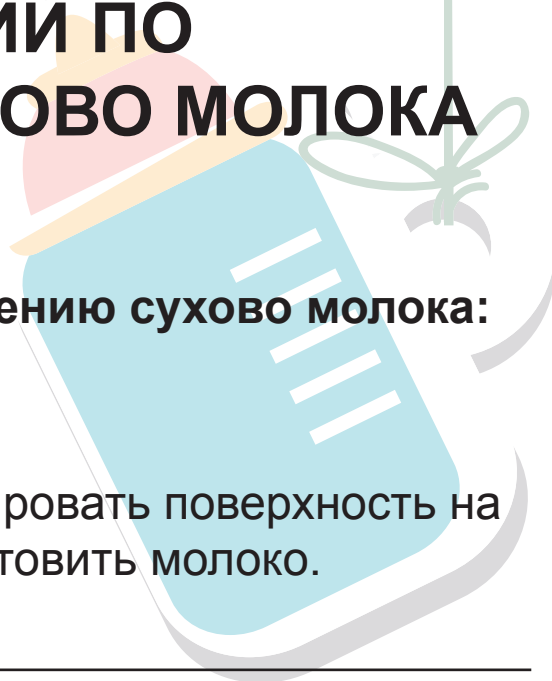




РЕКОМЕНДАЦИЙ ПО ПРИГОТОВЛЕНИЮ СУХОВО МОЛОКА (1 ИЗ 2)





Вот рекомендаций по приготовлению сухово молока:

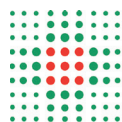
1	Очистить и продезинфицировать поверхность на которой будите готовить молоко.
2	Вымыть руки водой и мылом.
3	Скипетить необходимую воду (в зависимости от указаний Педиатра)в бутылке даже используя микроволновую печь, потому что вода нестерильная и необходимо вскипетить перед употреблением.
4	Вылить кипеченную воду в бутылочку в необходимом количестве.
5	Охладить воду во внутри бутылочки примерно 15-20 минут.





РЕКОМЕНДАЦИЙ ПО ПРИГОТОВЛЕНИЮ СУХОВО МОЛОКА (2 ИЗ 2)

	<p>Добавить в воду точное количество сухово молока, как указано на упаковке. Закрыть и хорошо взбалтать содержимое.</p>
	<p>Быстро охладить для достижения нужной температуры состава (37 градусов), оставив бутылочку в холодной воде или со льдом. Удостовериться что уровень холодной воды должен остаться под верхней частью крышечки бутылочки.</p>
	<p>Для того чтобы проверить необходимую температуру вылейте несколько капель молока на тыльную сторону ладони и почувствуйте чтобы молоко было тёпленьким.</p>
	<p>Если молоко не употреблялось в течение 2 часов, выкиньте.</p>



SERVIZIO SANITARIO REGIONALE
EMILIA-ROMAGNA
Azienda Ospedaliero - Universitaria di Ferrara



UNIVERSITÀ
DEGLI STUDI
DI FERRARA
- EX LABORE FRUCTUS -

ДЕПАРТАМЕНТ РЕПРОДУКЦИЙ И РОСТА

Отделение НЕОНАТОЛОГИЙ И НЕОНАТАЛЬНОЙ ИНТЕНСИВНОЙ ТЕРАПИЙ

Директор: врач Жиаппаоло Гарани

**НЕОНАТОЛОГИЯ И НЕОНАТАЛЬНАЯ
ИНТЕНСИВНАЯ ТЕРАПИЯ находятся в
СЕКТОРЕ 3, КОРПУС Д, 1 ЭТАЖ (3D1)**

ДЛЯ ДОПОЛНИТЕЛЬНЫХ ИНФОРМАЦИЙ

Медработники отвечают ежедневно
и круглосуточно по следующим
номерам:

0532.236014 или 0532.236389

факс: 0532.237386

Вход в Отделение допускается 24 часа в
сутки **ИСКЛЮЧИТЕЛЬНО РОДИТЕЛЯМ**.
Родственники могут пройти в отделение
по одному в сопровождении одного из
родителей.

*ПЕРЕСМОТРЕНА В СООТВЕТСТВИИ С ПРИНЦИПАМИ HEALTH LITERACY ПРЕСС-ОФИСОМ
БОЛЬНИЦЫ ПРИ УНИВЕРСИТЕТЕ ИЗ ФЕРРАРЫ.*

Рисунки из картинки "5 шагов для вскармливания молоком для твоего малыша" релизованы СИМОНОЙ ФРАНЧЕСКИНИ ЗАНЕЛЛА.

Перевод текста Родика Кривчак Посредник Кооператива Камелот

Благодарим ФОНД БАРТОЛИНИ за донорство Пастеризатора.

Пересмотрен н.1 от 02/12/2016